

# Kemijärven retkeilyalueen esiselvitys

# Selvitysraportti

Yrittäjien Itä-Lappi-hanke, Itä-Lapin kuntayhtymä  
17.1.2023



# Sisältö

1. Retkeilyalueen visio ja brändi
2. Retkeilyalueen lähtökohdat
  - Maankäytön tarkastelu
  - Luontoarvojen tarkastelu
  - Toimintojen tarkastelu
  - Toimintojen sijoittelu, vyöhykkeet ja rajoitteet
3. Retkeilyalueen perustamista tukevat ja rajoittavat tekijät
4. Yhteydet Kemijärven matkailuun, matkailuyrityksiin ja kansainvälistymiseen
5. Retkeilyalueen kehittämistoimenpiteet ja kehittämisen rahoittaminen

# 1. Retkeilyalueen visio ja brändi

- Kemijärven retkeilyalueen vision ja brändin pohjana ovat alueen luontaiset vahvuudet – ympärivuotinen luonto, luonnontilaiset vesistöt, vaihtelevat reitit ja kiinnostavat harrastusmahdollisuudet.
- Kaikessa toiminnassa on tavoitteena synnyttää uutta matkailuliiketoimintaa ja saada paikallisia hyötyjä – matkailutuloa, yrityksiä, investointeja, työpaikkoja ja tulomuuttoa.
- Toiminnassa tähdätään vahvasti ympärivuotisuuteen ja kansainvälisyyteen sesonkeja ja viipymää pidentämällä sekä uusia asiakasryhmiä hakemalla.
- Kemijärven retkeilyalue rakentuu ennen muuta Suomen matkailukeskuksen ympärille, mutta hyödyntää lähialueen vetovoimaisia luonto- ja muita kohteita sekä kylien palveluja.
- Retkeilyalue palvelee sekä matkailijoita että lisää asukkaiden virkistymis-, retkeily- ja liikuntamahdollisuuksia.
- Kemijärven retkeilyaluetta kehitetään kestävä ja vastuullisen matkailun periaatteilla luontoa ja paikallisuutta kunnioittaen.



Kuva: Kimmo Vähäyylkkä



# 1. Retkeilyalueen visio ja brändi

## VISIO 2026

Suomutunturin retkeilyalue Kemijärven ja Sallan rajalla mahdollistaa paikallisille asukkaille ja matkailijoille luontoliikuntaelämykset ja hyvinvointia tukevan virkistytymisen vaara- ja tunturimaisemissa sekä monipuolisissa vesistöissä ympärivuotisesti.

Retkeilyalue toimii Kemijärven kärkituotteena kansainvälisille matkanjärjestäjille sekä lisää Suomutunturin matkailukeskuksen vetovoimaa pidentäen kotimaisten ja kansainvälisten matkailijoiden viipymää. Vetovoiman ja viipymän lisääntyminen luo kysyntää uudelle yritystoiminnalle ja matkailurakentamiselle niin Suomutunturilla kuin ympäröivissä kylissä.

Retkeilyalue hyödyttää Suomutunturin aluetta matkailutulon ja -työpaikkojen lisääntymisenä ja kylien matkailun kehittymisenä. Alueen toimijat verkostoituvat retkeilyalueen kehittämisen ja alueen elinkeinojen yhteensovittamisen tiimoilta.



# 1. Retkeilyalueen visio ja brändi

## Kemijärven retkeilyalueen bränditekijöitä

- Projektin aikana on noussut esille tekijöitä, joissa on potentiaalia Kemijärven retkeilyalueen toimijoita innostavan brändi-identiteetin kulmakiviksi.
  - Vrt. "Volvo on **turvallisin** auto!", "Ylläs on **ympärivuotisin** matkailukohde!"

*Esim. "Kemijärvellä on Lapin monipuolisin vesistöretkeilyalue!" tai "Kemijärven retkeilyalueella on Lapin monipuolisimmat luontoelämykset!"*
- Bränditekijöiden tunnistaminen on tarpeen, jotta retkeilyalue erottuu muista luontomatkailukohteista – projektin kautta löydetyt tekijät liittyvät alueen luonnonympäristön piirteisiin, kulttuurihistoriaan ja paikalliseen toimintakulttuuriin.
- Erottautumistekijöitä voidaan hyödyntää
  - Retkeilyalueen kokonaisteema ja yksittäisten reittien vetovoimatekijät markkinoinnin ja asiakaskokemuksen terävöittämiseksi.
  - Yritysideoiden ja investointimahdollisuuksien markkinoimiseksi.

### Fyysiset ominaisuudet

- Monipuolinen luontoympäristö tuntuineen, vaaroinen, harjuinen ja ennen muuta vesistöineen.
- Runsaasti helppokulkuisia metsäympäristöjä elinkaarensa eri vaiheissa.
- Valmiina jo hyväkuntoisia retkeilyrakenteita sekä kulkemiseen soveltuvia uria ja polkuja.
- Joutsijärven sotahistorialliset ja mm. Suomujärven kulttuurihistorialliset rakennelmat.
- Lähikylien uniikki palvelutuotantoinfra- ja kapasiteetti.

### Persoonallisuus

- Pitkästä historiasta huolimatta mahdollisuuksia uudistuviin ja kehittyviin matkailupalveluihin ja retkeilyinfraan.
- Luonnonrauha, joka yhdistyy laadukkaisiin palveluihin ja monipuolisiin harrastusmahdollisuuksiin.
- Perheille, luontoliikkuville ja luonto-elämyksiä kaipaaville soveltuva paikka.
- Pitkäaikaisesti Suomuun sitoutunut mökkiläisyhteisö ja rinnalla elävät kylät.
- Potentiaalia vesistöretkeilyn ja -matkailun kärkikohteeksi.

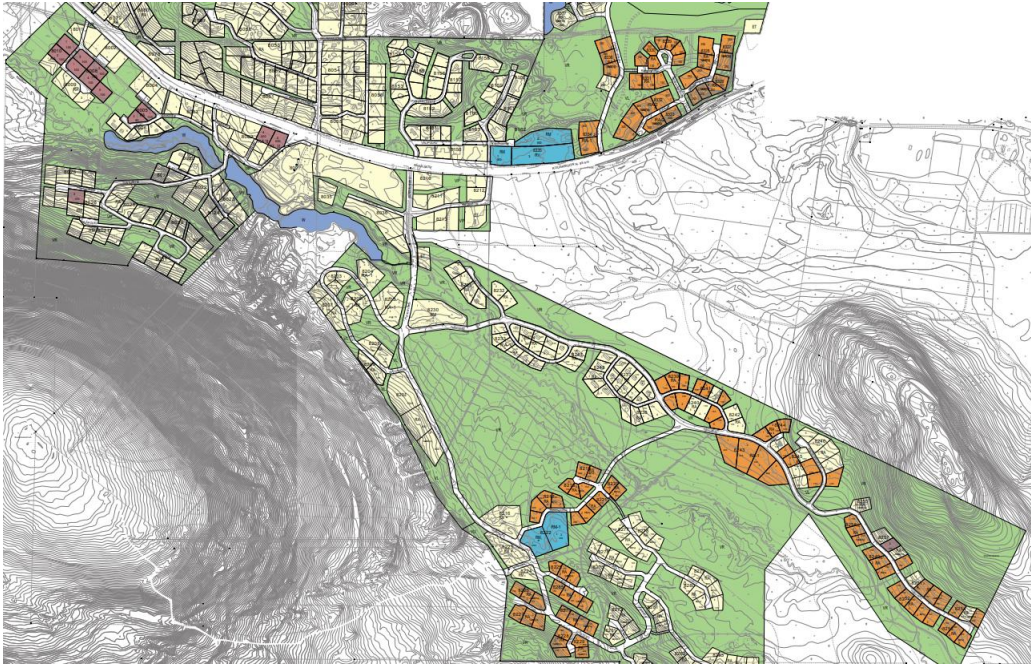
### Toimintakulttuuri

- Hotelli Suomutunturi alueen maamerkki ja palvelukeskittymä.
- Yhteistyön potentiaali yrittäjien, mökkiläisten, kylien ja kaupungin kesken.
- Luontaiselinkeinojen rinnakkaiselo metsätalouden ja matkailun kanssa.
- Eri vuodenaajat rytmittävät yhteisön ja elinkeinojen toimintoja sekä alueen käyttöä.
- Alueen olosuhteiden säilyttäminen ja vaaliminen korostuvat asukkaiden ja kävijöiden arvoissa.

### Asiakkaat

- Asiakkaina huomioitava sekä paikalliset asukkaat että matkailijat.
- Potentiaalia houkutellessa kotimaisia ja ulkomaisia asiakassegmenttejä – luontoon sijoittuva hyvinvointimatkailu kasvussa.
- Retkeilyalue lisää alueen vetovoimaa ja viiptymää.
- Luonnon ja yhteisöllisyyden kokeminen, liikunta ja hyvinvointi ovat tärkeitä.
- Halu käyttää paikallisia palveluja, tuotteita ja osallistua tapahtumiin.
- Digitaaliset palvelut ja kartat perustarve.

## 2. Retkeilyalueen lähtökohdat



Kuva 1. Suomutunturilla on runsas valikoima kaavoitettuja tontteja, joista on rakentumattomia (oranssi väri).

### Maankäyttö

- Muutamia poikkeuksia lukuunottamatta alueen maa on yksityisten tahojen ja yhteismetsien omistuksessa – valtion maata Suomutunturin ympäristössä on liian vähän virallisen retkeilyalueen (ulkoilulaki 606/1973) perustamista varten.
- Voimassa olevat kaavat eivät estä nykyisten retkeilyreittien kunnostamista tai uusien reittien perustamista ulkoilulain ulkoilureittitoimituksen mukaisesti – toimitus edellyttää kuitenkin sopimukseen pääsemistä yksityisten maanomistajien kanssa sekä korvauksen maksamista maapohjan käyttämisestä.
- Suomutunturin ympäristössä on paljon kaavaresursseja eli rakentumattomia tontteja matkailu- ja majoitusrakentamista varten (ks. Kuva 1).
  - Matkailurakentaminen Suomutunturille kaavoitettujen alueiden ulkopuolelle on pääosin yleiskaavan vastaista ja Kemijärven kaupungilla on prosessinomistajan rooli kaava-alueen ulkopuolelle suuntautuvan rakentamisen ohjaamisessa.
  - Yleiskaavassa Kemijärven ja Sallan rajalla on liki rakentumaton lomarakennusten alue.
  - Joutsijärven, Soppelan tai Räisälän kaavaresursseja ei ole projektissa tarkasteltu.
- Alueelta on löytynyt havaintoja uhanalaisista ja suojeltavista lajeista, mutta asiaa on syytä tarkastella tarkemmin vertailemalla esimerkiksi Kemijärven ja Sallan yhteismetsien tietoja lajihavainnoista.
  - Raakunselällä ja Keihässelällä Sallan kunnan puolella ovat lähimmät luonnonsuojelualueet.



## 2. Retkeilyalueen lähtökohdat

### Luontoarvojen tarkastelu

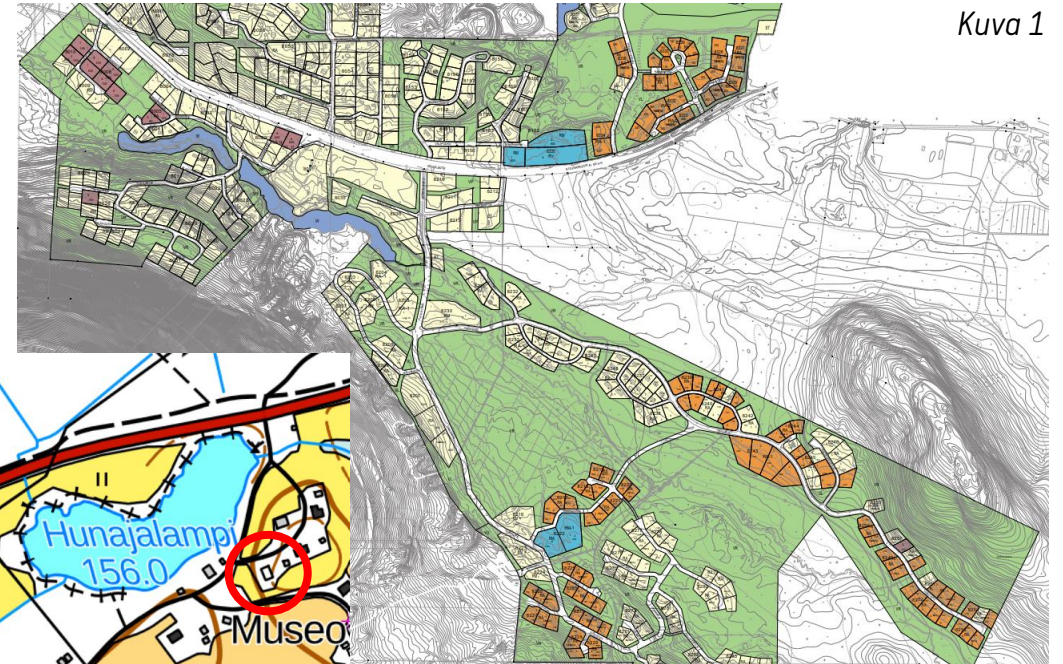
- Suometunturin ympäristö on pääosin metsätaloustalouden eri ikävaiheissa olevaa havu- tai sekametsää, joka luo hyvät puitteet retkeilykäytölle, mikäli alueella ei ole toteutettu päätehakkuuta.
- Vesistöt:
  - Vesistöihin liittyvien luontoarvojen osalta alueen kiinnostavia kohteita ovat esimerkiksi Käsmänjoki luontopolkuineen, Portinjoki-Suomunjoki-alue sekä Ison Huhtavaaran eteläpuolelta kiertävä Jumiskonjoki sekä Jumiskonperän lahti.
  - Alueella on myös lukuisia retkeilyn kannalta kiinnostavia lampia sekä järviä, kuten Joutsijärvi ja Matkajärvi sekä Sallan kunnan alueella Palojärvi, Hietajärvi, Karhujärvi ja Suomujärvi. Luontoarvoiltaan hyviä kohteita voidaan Suometunturilta saavuttaa myös laajan Kemijärven vesistöalueen avulla.
- Vaarat ja tunturit:
  - Huomion arvoisia ovat Suometunturin lisäksi esimerkiksi Suomun pohjoispuolella Lopsaus- ja Alttarivaarat sekä Vilmavaara. Suometunturin länsipuolella sijaitseva Isovaara sekä eteläpuolella sijaitseva Hevosvaara tarjoavat alueella hyviä luonto- ja maisema-arvoja. Sallan kunnan alueella huomioitavia kohteita ovat Paloselät ja Keihäsvaara.
- Harjut ja maanmuodostumat:
  - Merkittäviä luontoarvoja tarjoavat maanmuodostumat ovat Sallan kunnassa sijaitsevat Hietajärvenharju ja Portinjoen Kallioportti.
  - Huomioitavia kohteita ovat myös Paloselkien kurut, joista osaa ei jyrkkyytensä vuoksi arvioida voitavan käyttää metsätaloudessa, mikä auttaa peitteisinä säilyvien reittien suunnittelussa.
- Eläimistö:
  - Selvitysalueella on havaittu petolintuja, kuten kalasääski ja maa- ja merikotkat, sekä jokihelmisimpukkaa ja hyytelöjäkälää, sudenkäppää sekä ahokissankäpäliä.



Kuva: Kimmo Vähäylykkö

# 2. Retkeilyalueen lähtökohdat

Kuva 1



## Toimintojen sijoittelu:

- Majitus-, ravitsemus-, virkistys- ja elämyspalvelut keskitetään pääsääntöisesti Suomutunturin matkailukeskukseen (Kuva 1).
- Lisäksi vähittäiskauppa-, ravitsemus- ja elämyspalveluiden tuotannossa hyödynnetään seuraavia kohteita:
  - Joutsijärven kylätalo, bunkkerimuseo, kauppa, kahvila ja polttoaineen myyntipiste (Kuva 2).
  - Räisälän venesatama (Kuva 3).
  - Sallan Paloperän Kinttaanpirtti (Kuva 4).
- Projektin myötä järjestetyissä keskustelutilaisuuksissa on noussut esille tapahtumia- ja liiketoimintaideoita, joita on suunniteltu toteutettavaksi pääsääntöisesti Suomutunturilla ja Joutsijärvellä.
  - Potentiaalia on tunnistettu olevan myös Kuusamon tien länsipuolella, Raakunvaaran kohdalla sijaitsevassa kiinteistössä, jossa on aiemmin harjoitettu ravitsemustoimintaa.

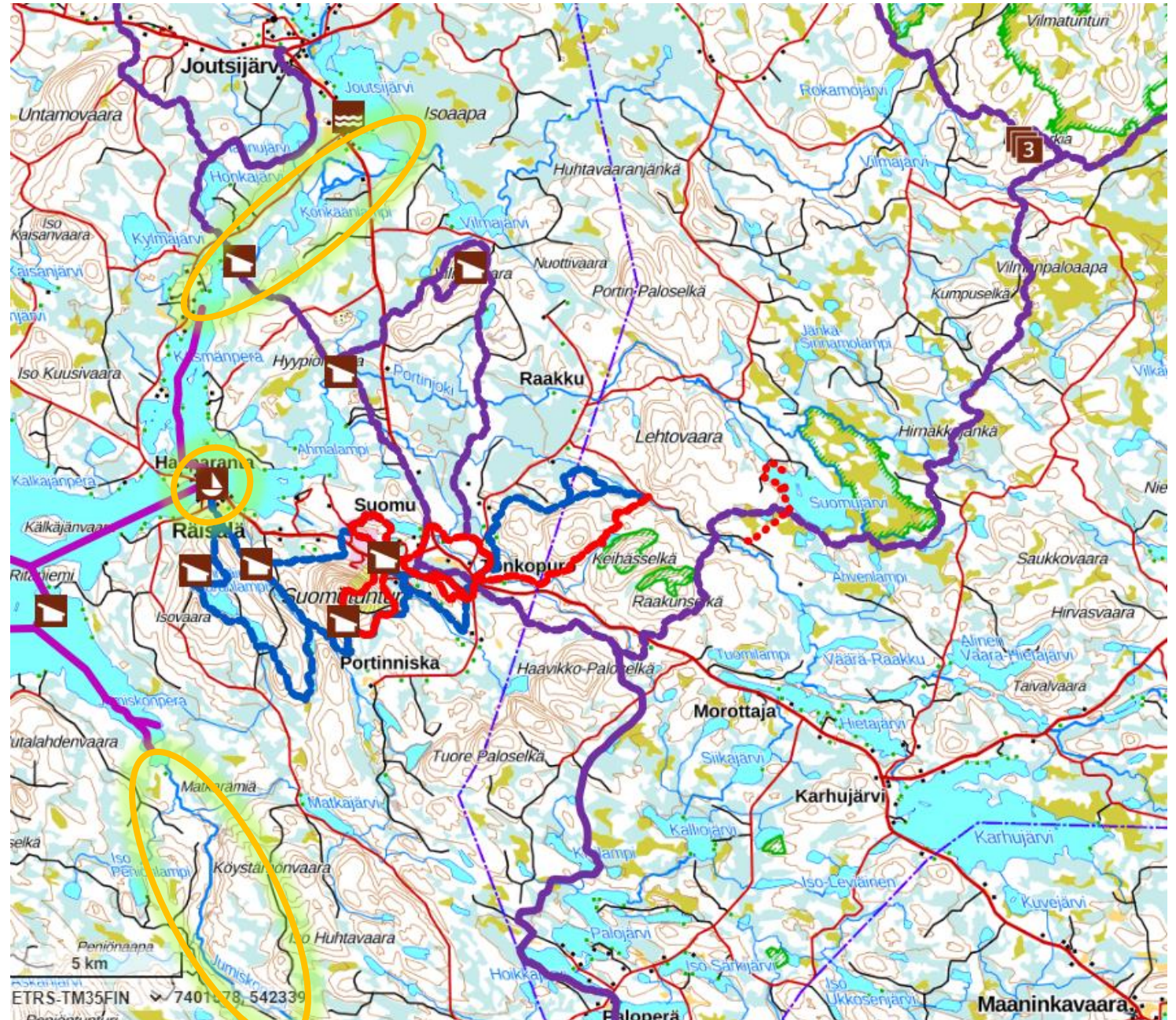




# 2. Retkeilyalueen lähtökohdat

## Toimintojen sijoittelu:

- Potentiaaliset uudet vesistöreitit ja -kohteet on merkitty **oranssilla**.
1. Jumiskonjoki-Jumiskonperä
    - Jumiskonjoki on nostettu esille haastatteluissa luonto- ja virkistysarvoiltaan merkittävää potentiaalia omaavana vesistöretkeilykohteena.
    - Jumiskonperä-Haraköngäs-välillä on riittävästi pituutta ja eteläpuolella on lähellä myös valtion maata.
    - Kohteella nähdään olemassa olevien tieurien ansiosta arvoa myös pyörämatkailun osalta.
  2. Joutsijärvi-Käsmänjoki-Räisälä
    - Käsmänjokea pidetään hyvänä melonta- ja veneilykohteena, joka sijaitsee myös lähellä Joutsijärven palveluita ja Räisälän venesatamaa.
    - Käsmänjokeen on paikallislähteiden mukaan ajan saatossa siirretty isoja kivenlohkareita, jotka heikentävät joen käyttämistä vesistöretkeilyyn.
    - Käsmänjoen riippusillan ympäristössä on valmiit laadukkaat retkeilyrakenteet.

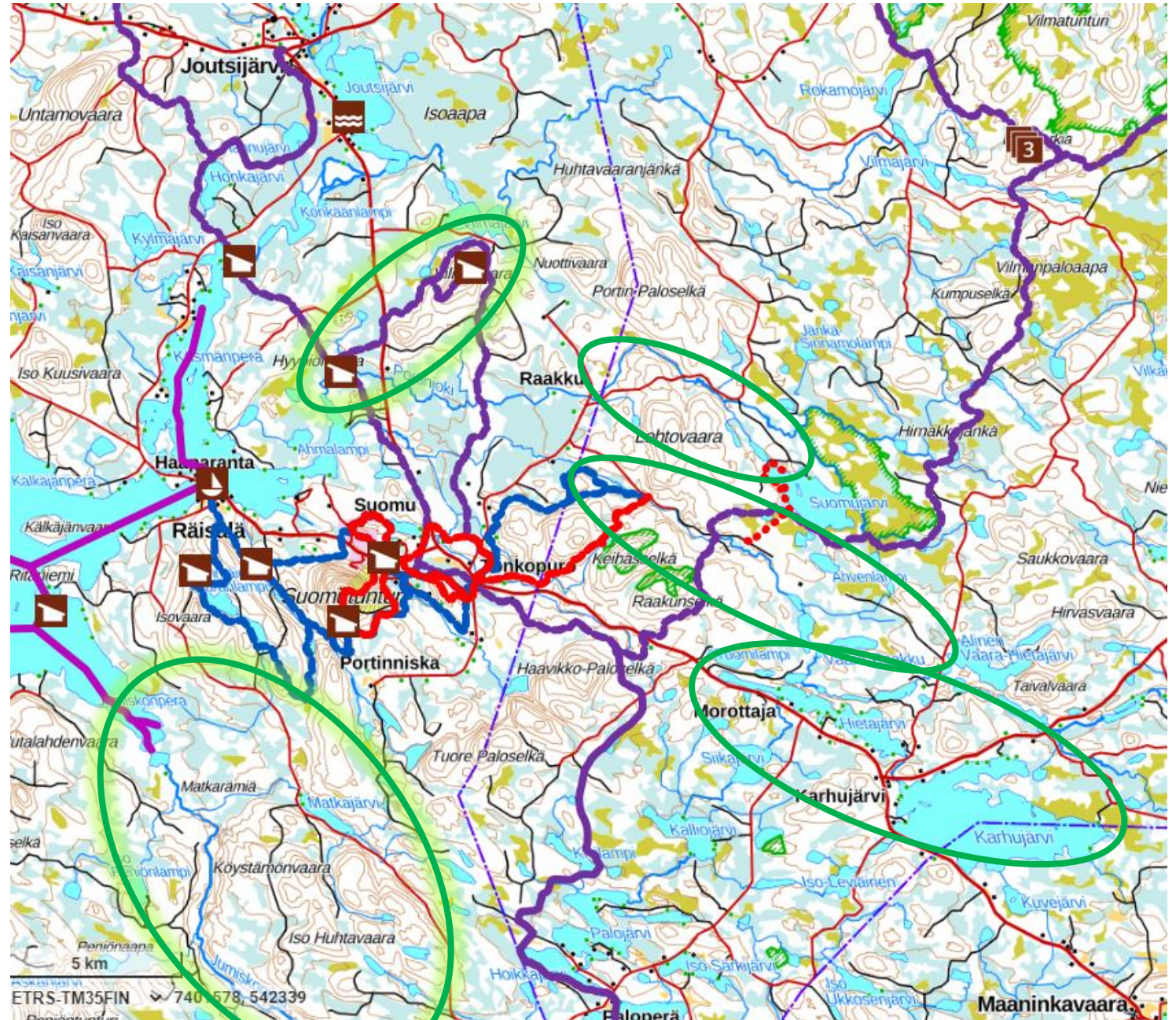




# 2. Retkeilyalueen lähtökohdat

## Toimintojen sijoittelu:

- Potentiaaliset uudet maastopyöräilyreitit ja -kohteet on merkitty **vihreällä**.
1. Jumiskonjoki-Matkajärvi rengasreitti
    - Jumiskonjoki ja Matkajärvi on nostettu esille haastatteluissa luonto- ja virkistysarvoiltaan merkittävää potentiaalia omaavina retkeilykohteina.
    - Jumiskonperä-Jumiskonjoki-Haraköngäs-Matkajärvi-välillä on riittävästi pituutta, alueella on valmiina tiestöä ja eteläpuolella on lähellä myös valtion maata.
    - Jumiskonjoki on myös potentiaalinen vesistöretkeilyreitti.
  2. Vilmavaaran rengasreitti
    - Vilmavaara on jo tunnettu retkeilykohde ja siellä on jo olemassa laadukkaat retkeilyrakenteet (mm. kota).
    - Suomulta Vilmavaaralle on jo olemassa reittiä varten metsäteitä ja uria – tarve vain vähäisille raivauksille.
    - Reitti voisi tukea Raakunvaaran läheisen kiinteistön yrityskäyttöä.

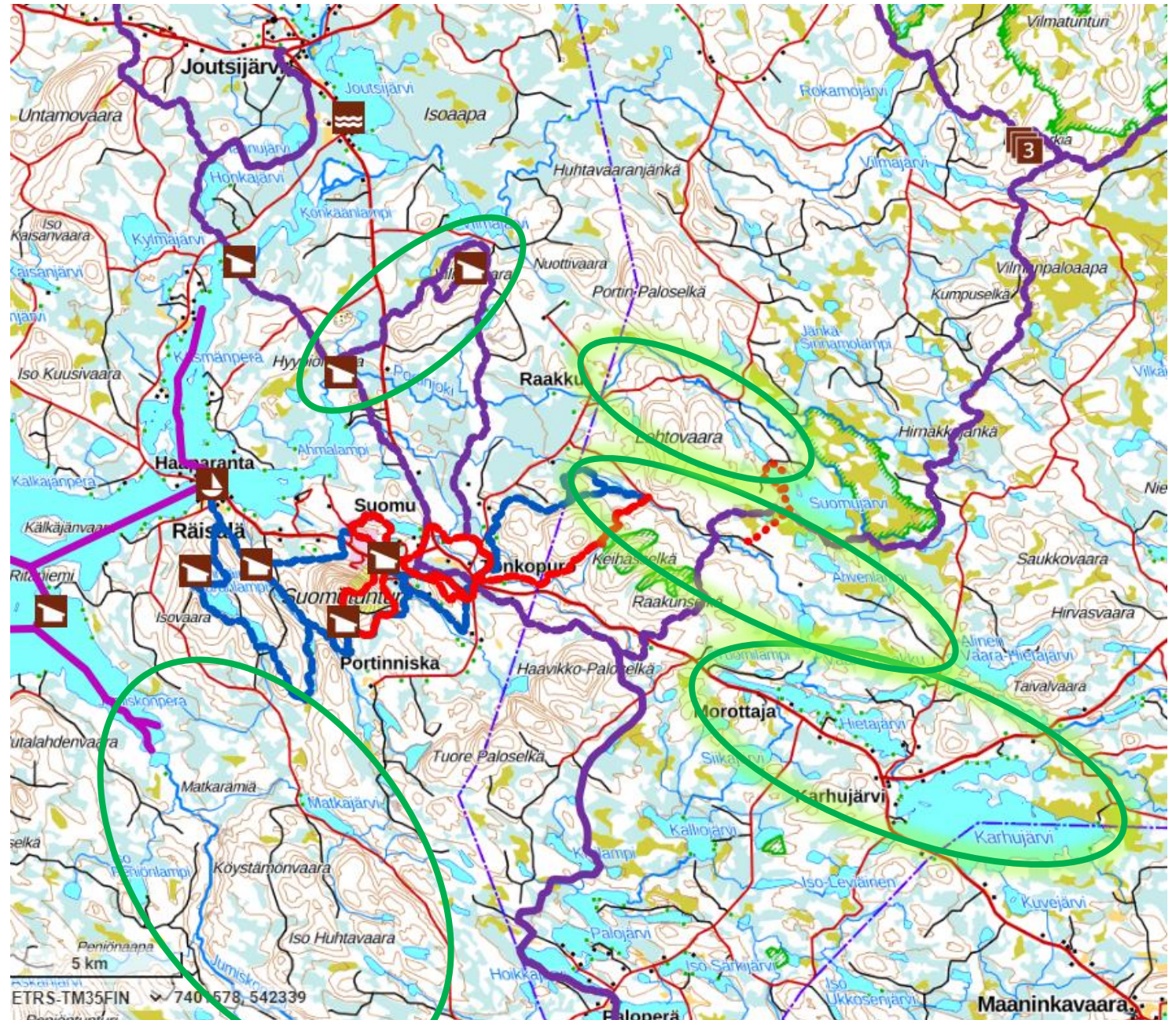




## 2. Retkeilyalueen lähtökohdat

### Toimintojen sijoittelu:

- Potentiaaliset uudet maastopyöräilyreitit ja -kohteet on merkitty **vihreällä**.
3. Hietajärvenharju-Karhujärvi
    - Hietajärvenharju on alueen merkittävimpiä maisema- ja luontoarvoja tarjoavia maastomuodostelmia.
    - Alueella on jo runsaasti tiestöä ja uria – huomio kiinnitettävä maaston kestävyteen reittikäytössä.
    - Karhujärvellä on valmiina matkailutoimintaa.
  4. Riutukka-Salon metsätila-Karhujärvi
    - Yhdistäisi yhteen Riutukan kulttuurihistoriallisen kohteen, Suomujärven luontoarvot sekä Hietajärvenharju-Karhujärvi-reitin.
    - Salon metsätilan käyttötarkoitus voisi tukea matkailutoimintaa (Sallan yhteismetsän omistuksessa).
  5. Suomujärven kota-Kallioportti
    - Suomujärven kota on laadukas retkeilyrakenne.
    - Alueella seitakiviä ja pyyntikuoppia.
    - Porttijoien Kallioportti on alueen merkittävimpiä maisema- ja luontoarvoja tarjoavia maastomuodostelmia.

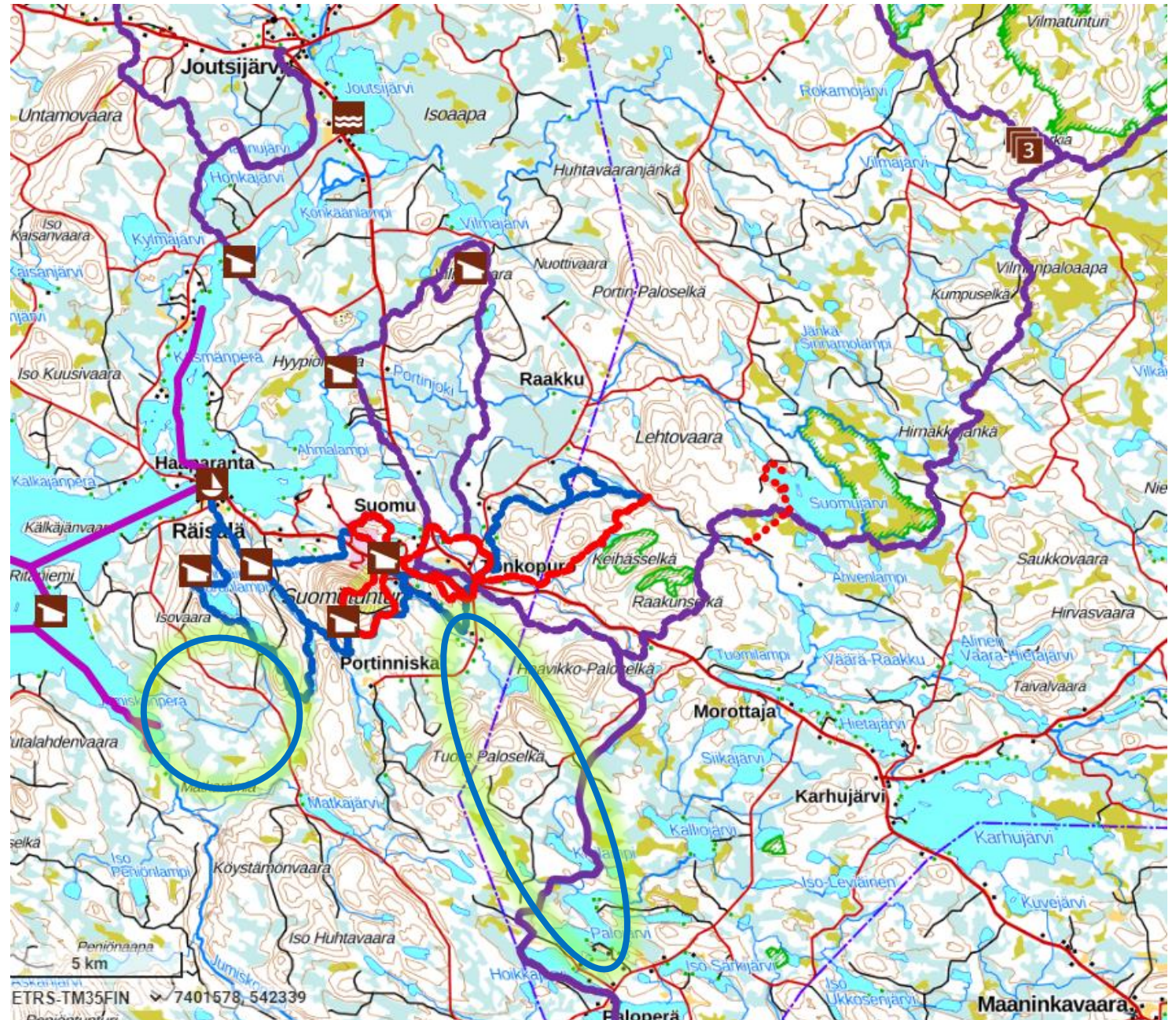




## 2. Retkeilyalueen lähtökohdat

### Toimintojen sijoittelu:

- Potentiaaliset uudet hiihtoladut ja -kohteet on merkitty **sinisellä**.
1. Jumiskonperän autiotuvan rengaslatu
    - Haastattelujen perusteella latu voisi laskeutua Isovaaralta metsälinjan läheisyydessä autiotuvalle, kulkea traktoriuraa pitkin Pattaskurulle ja palata olemassa olevalle latuverkolle Hevosjängän alueella.
    - Autiotupa on hyväkuntoinen ja sovelias taukopaikaksi hiihtoretkillä.
  2. Suomotunturi-Kinttaanpirtti
    - Reitti on ollut jo aiemmin olemassa, mutta sen kulku tulee tarkistaa, inventoida ja sopia maanomistajien kanssa.
    - Reitillä on monenlaista maastoa sekä jäähiihto-osuus – mielenkiintoa voisi lisätä Paloselkien kurussa hiihtäminen.
    - Kinttaanpirtti omaa kapasiteettia toimia ravitsemuspalvelujen tuottajana reitin käyttäjille.

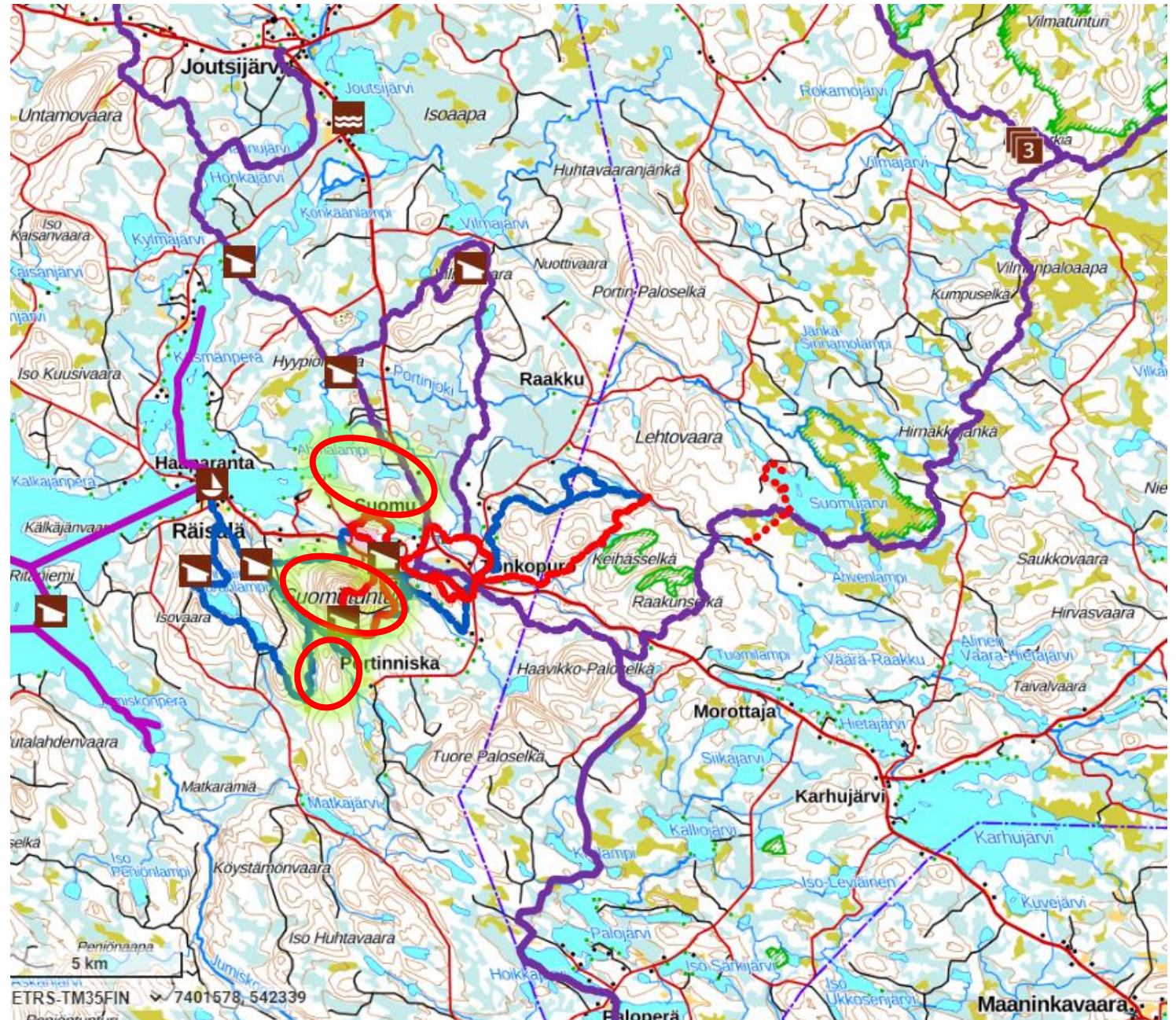




## 2. Retkeilyalueen lähtökohdat

### Toimintojen sijoittelu:

- Potentiaaliset uudet retkeilyreitit ja -kohteet on merkitty **punaisella**.
1. Suomotunturin rengasreitti
    - Suomotunturin ympäri kulkee jo osin merkittyjä reittejä ja lopuittakin osin merkitsemätön maastoura, joka on kunnostettavissa ja merkittävässä pienin panostuksin.
    - Suomotunturin eteläpuolella sijaitsee kota lammen läheisyydessä.
  2. Suomotunturi-Lopsausvaara-Alttarivaara
    - Haastatteluiden perusteella Lopsaus- ja Alttarivaarat ovat potentiaalisia maisema-arvoja tarjoavia kohteita.
    - Alueella kulkee retkeilykäyttöön soveltuvia merkitsemättömiä polkuja ja uria.
  3. Hevosvaaran näköalareitti
    - Hevosvaara on nostettu haastatteluissa esille maisema-arvoja tarjoavana kohteena lyhyen matkan päässä Suomotunturilta.
    - Polku huipulle on raivattavissa ja merkittävässä pienillä toimenpiteillä, sillä vaaran juurella kulkee olemassa oleva hiihtoreitti.

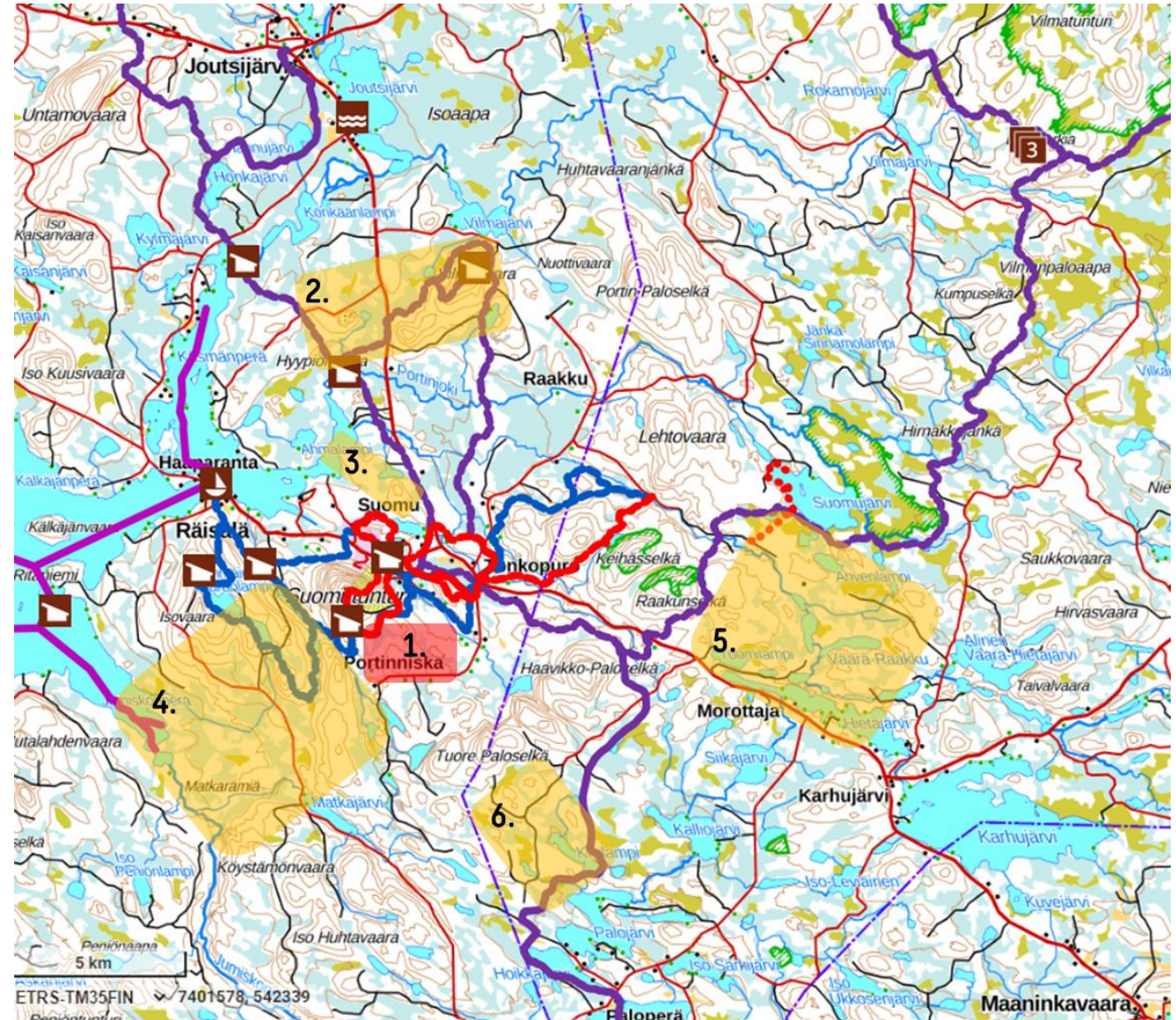




# 2. Retkeilyalueen lähtökohdat

## Toimintojen sijoittelu:

- Reittivöhykkeiksi määriteltyjen alueiden osalta on huomioitava seuraavat retkeilyalueen suunnittelua rajoittavat tekijät.
  1. Portinniska
    - Portinniskan alueella on yksityisen maanomistajan maata, joka on jätettävä retkeilykäytön ulkopuolelle.
  2. Vilmavaara
    - Vilmavaaran rengasreitti sijaitsee Kemijärven yhteismetsän maalla, jonka retkeilykäyttö on yhteensovittettava metsätalouden kanssa.
  3. Lopsausvaara-Alttarivaara
    - Vaarojen alueella on yksityisen maanomistajan maata, jonka retkeilykäytölle voi olla merkittäviä rajoitteita.
  4. Matkarämiä-Tihikkomaa
    - Jumiskonperän autiotuvan rengaslatu sijaitsee Kemijärven yhteismetsän maalla, jonka retkeilykäyttö on yhteensovittettava metsätalouden kanssa.
  5. Hietajärvenharju-Salon metsätila
    - Hietajärvenharjun ja Salon metsätilan alueet sijaitsevat Sallan yhteismetsän maalla, jonka retkeilykäyttö on yhteensovittettava metsätalouden kanssa.
  6. Paloselät-Isomaa
    - Alueella on pronhoitoa, jonka vuoksi elinkeinojen yhteensovittamisesta tulee neuvotella.









# 3. Retkeilyalueen perustamista tukevat ja rajoittavat tekijät

Luokittelutekijät	<i>Perustamista tukevat tekijät</i>	<i>Perustamista rajoittavat tekijät</i>
<p><i>Lähtötilanne on hyvä / Ennakkotiedon mukaan ratkaistavissa</i></p>	<ul style="list-style-type: none"> <li>• Luontoa, liikuntaa sekä hyvinvointia koskevat matkailutrendit ja kysyntätekijät ovat vahvat.</li> <li>• Kyselyn tulokset osoittavat retkeilyn lisäävän vetovoimaa ja viipymää Suomen alueella (ks. diat 18 ja 19).</li> <li>• Retkeilyalueiden perustaminen tukee YK:n 20 %:n osittaisen ympäristösuojelun tavoitetta (COP 15).</li> <li>• Alueen yrittäjien, mökkiläisten ja kyläläisten tuki kehittämiselle on liki poikkeuksetta myönteistä.</li> <li>• Alueella on runsaasti ympärivuotiseen, luontoelämyksiä tarjoavaan retkeilyyn soveltuvia kohteita.</li> <li>• Olemassa olevien reittien ja rakenteiden kunnostus ja merkintä on mahdollista maltillisilla panostuksilla.</li> <li>• Vesistöretkeilyn mahdollisuudet tarjoavat selkeän erottautumistekijän Lapin matkailussa.</li> <li>• Selvitysprosessi on lähtenyt liikkeelle avoimesti, mikä on synnyttänyt toimijoiden keskuudessa luottamusta.</li> </ul>	<ul style="list-style-type: none"> <li>• Suomen aluetta ei tunneta kohderyhmien joukossa laajalti – tarve erottautumiselle ja markkinointipanostusten allokoinnille on suuri.</li> <li>• Valtion maanomistus ydinalueella on erittäin vähäistä, mikä lisää maanomistajien kanssa käytävän vuorovaikutuksen ja hallinnan tarvetta.</li> <li>• Salla esittää retkeilyalueen Sallan puoleisten reittien kunnossapitovastuuta lähtökohtaisesti Kemijärvelle.</li> <li>• Kunnossapidon vastuut ja kustannukset ovat vielä käsittelemättä – potentiaalinen kiistakapula, mutta benchmark-kohteita runsaasti.</li> <li>• Sallan yhteismetsä suhtautuu kriittisesti reittien kehittämiseen palstoillaan.</li> <li>• Paliskunnilla ja Kemijärven yhteismetsällä on muita intressejä maankäytölle – ratkaisuna avoin vuorovaikutus hyvissä ajoin ja ennakkoon.</li> </ul>
<p><i>Lähtötilanne ei ole hyvä / Ennakkotiedon mukaan ratkaisemisessa on haasteita</i></p>	<ul style="list-style-type: none"> <li>• Retkeilyalue-esimerkit indikoivat merkittävää matkailutuloa, mutta erottautuminen muista kohteista haastavaa ja työlästä.</li> <li>• Halua Suomen kehittämiseen on, mutta usko heikentynyt kesken jääneiden toimenpiteiden myötä.</li> <li>• Sidosryhmät yksimielisiä riskinoton tarpeesta, mutta osin erimielisiä investointien ja asiakasmäärien kasvun keskinäisestä järjestyksestä.</li> <li>• Mökkiläisillä ja kyläläisillä piilevää osaamista, mutta kehittämisen reunaehtojen ja suunnan sovittaminen yhteen investoijien ja yrittäjien kanssa edellyttää lisää yhteistyötä.</li> </ul>	<ul style="list-style-type: none"> <li>• Yksi Portinniskan maanomistajista ei tule luovuttamaan maapohjaa retkeilyyn, mutta alue voitaneen tarvittaessa kiertää.</li> <li>• Isomaan alueella on 30 vuotta sitten latutoiminnalla vaikeutettu poronhoitoa, joten maanomistajien suhtautuminen Paloperän latuun on lähtökohtaisesti kriittistä.</li> <li>• Kertakorvaus maapohjan käyttämisestä ei ole houkuttelevalla tasolla –syntyisikö yhteistyössä jatkuvan kassavirran malli maanomistajille?</li> </ul>



### 3. Retkeilyalueen perustamista tukevat ja rajoittavat tekijät

#### Kohderyhmiä koskevan kyselyn keskeisiä huomioita:

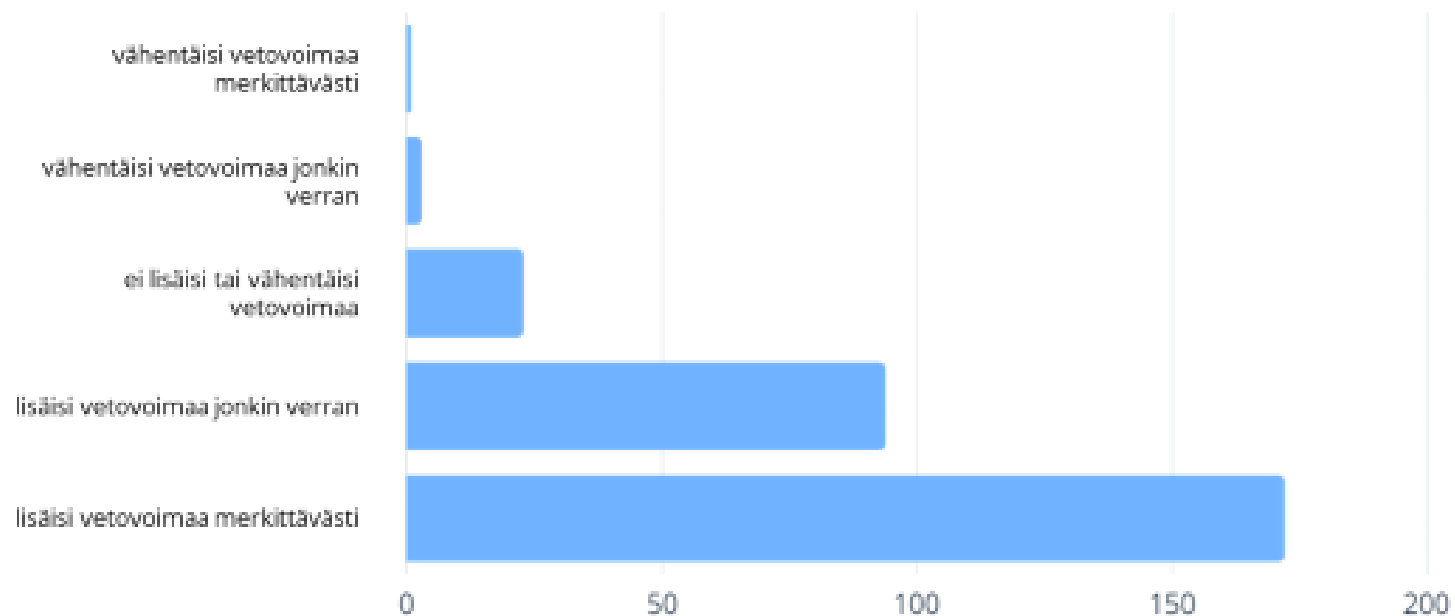
Muuttuja	Lkm / %-osuudet
Vastausmäärä	343 kpl: - Kemijärvi: 114 - Ympäryskunnat: 28 - Muu Suomi: 185
Vierailujen määrä	60 % monta kertaa vuodessa; 27 % vuosittain tai harvemmin; 17 vastaajaa asui alueella; 24 käy vähintään viikoittain
Viipymä	24 % > 7 vrk; 34 % 4-7 vrk; 12 % 1-3 vrk; 30 % päiväseltään
Vierailun vuodenaika	Talvi (260 kpl) suosituin vuodenaika, mutta matkailu on melko ympärivuotista (muut 180-202 kpl)
Vetovoimatekijät	Luonto ja luontoaktiviteetit Ulkoilureitit ja laskettelurinteet
Kehittämistarpeet	81 % Reittien ylläpito ja merkintä; 65 % Ravitsemus- ja elämispalveluja; 58 % Aktiviteetit 50 % Tapahtumat



# 3. Retkeilyalueen perustamista tukevat ja rajoittavat tekijät

- Kaikille kiinnostuneille tahoille toteutettiin marras-joulukuussa 2022 avoin nettikysely, jossa selvitettiin kiinnostusta retkeilyalueen perustamiselle Kemijärvellä
- Vastauksia saatiin noin 300, mitä voidaan pitää jo varsin edustavana määränä
- Retkeilyalue lisäisi vastausten perusteella Suomutunturin vetovoimaa erittäin paljon ja toisi merkittävästi myös uutta matkailutuloa alueelle

Millä tavoin uusi retkeilyalue vaikuttaisi omaan kokemukseesi Suomutunturin alueen vetovoimasta matkailukohteena?

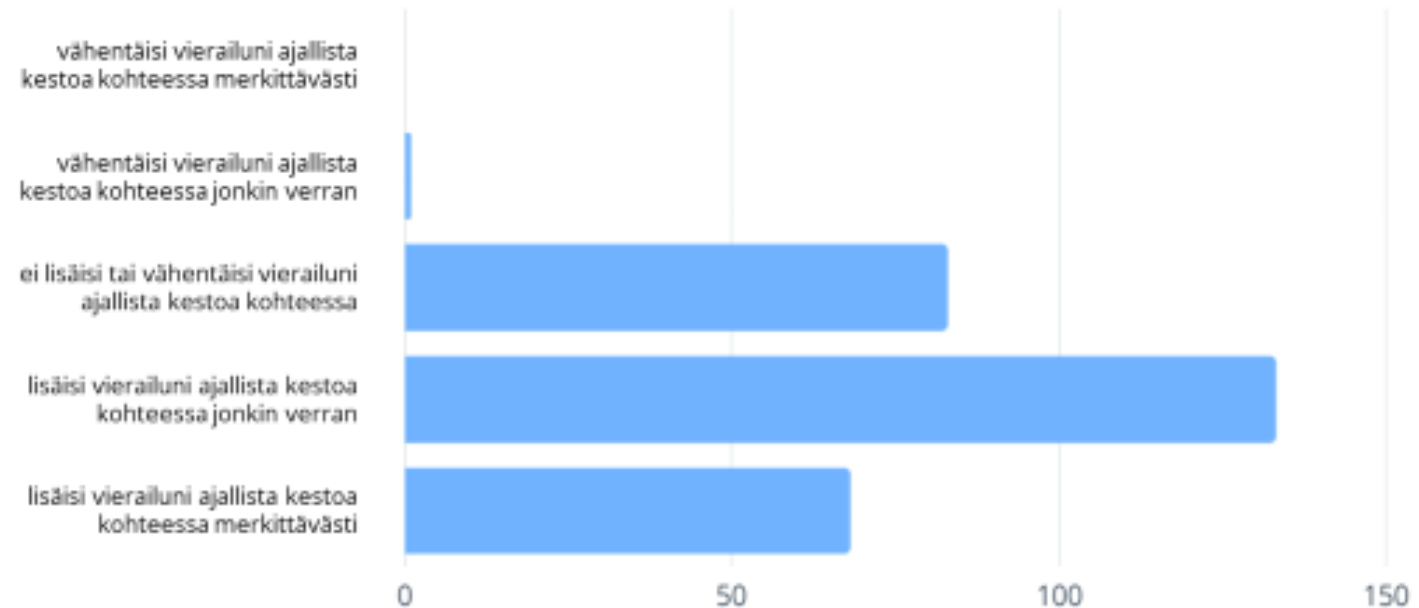




# 3. Retkeilyalueen perustamista tukevat ja rajoittavat tekijät

- Retkeilyalueen perustaminen Suomutunturin läheisyyteen lisääsi asiakkaiden viipymää alueella ja vaikuttaisi positiivisesti alueen matkailutuloon ja palvelutarjontaan.
- Retkeilyalueen perustamisella olisi merkittävä vaikutus myös paikallisten asukkaiden virkistys- ja harrastusmahdollisuuksiin.
- On oletettavaa, että viipymän kasvu hyödyttäisi paikallisia toimijoita ja vahvistaisi aluetaloudelle myönteisiä asioita.
- **Johtopäätöksenä voidaan todeta, että retkeilyalueen perustamiselle olisi tarvetta ja sen matkailu- ja aluetalousvaikutukset olisivat myönteisiä**
- **Retkeilyalueen toteuttamisen suunnittelua tulisi vaiheittain jatkaa**

Millä tavoin uusi retkeilyalue vaikuttaisi vierailusi ajalliseen keston Suomutunturin alueella?





## 4. Yhteydet Kemijärven matkailuun, matkailuyrityksiin ja kansainvälistymiseen



### Asenteet ja arvot

- Kemijärven matkailuyrittäjillä on osaamista ja suunnitelmia luontomatkailun kehittämiseksi, mutta investointihalu on tällä hetkellä vähäinen ja selkeä kärkituote puuttuu – kyselyn mukaan retkeilyalue loisi vetovoimaa ja lisääisi viipymää suurimmalle osalle vastaajia.
- 40 % kyselyn vastaajista haluaisi liikkua retkeilyalueella vesitse, mikä onnistuu Suomen alueella hyvin.
- 70 % matkanjärjestäjistä katsoo asiakkaidensa arvostavan koskematonta luontoa ja vastuullisuutta.



### Puitteet ja valmiudet

- Hyvinvointimatkailun perusta on luotu, ja keskeisin asiakassegmentti tunnistettu (Kemijärvi Brand Book).
- Alueen kylissä on osaamista, intoa ja kulttuurihistoriaa, mutta tuotteita tulee kehittää rahoituksen (esim. Leader tai rakennerahastot) saamiseksi ja hyvän asiakaskokemuksen varmistamiseksi.
- Suomen alueen laadukkaiden palveluiden kapasiteetti on vähäinen muodostaen pullonkaulan kasvulle.
- Rovaniemi-Kemijärvi-junayhteyden brändääminen osaksi Kemijärven kestäväää matkailua.



### Kansainvälinen matkailu

- Vuonna 2019 Kemijärven lähialueilla (Rovaniemi, Salla, Pyhä-Luosto, Kuusamo) oli n. 760 000 kv. yöpymistä – potentiaalisia matkailijoita on paljon suhteessa Suomen nykyiseen kapasiteettiin, minkä tulisi houkutella investointeihin, kun retkeilyalue kärkituotteena ja brändinä on tuotannossa.
- Yli 80 % matkanjärjestäjistä näkee Kemijärven kiinnostavana ja kattavien vaellus- ja pyöräilyreittien tekävän Kemijärvestä mielenkiintoisen -ostosmahdollisuudet ovat lähes yhtä tärkeä vetovoimatekijä.



# 4. Yhteydet Kemijärven matkailuun, matkailuyrityksiin ja kansainvälistymiseen

## RETKEILYALUEEN LIKETOIMINTAMAHDOLLISUUKSIA:

- Välinevuokraus (maastohiihto, maastopyöräily, melonta/veneily, retkeily, seurapelit, soft air/paintball)
- Erä- ja matkaopaspalvelut (kalastus/metsästys, vesistö- ja luontoretket, sotahistoria, taide- ja kulttuurikohteet)
- Elämys- ja liikuntapalvelut (kuntovalmennus, jooga, pilates, green care, sauna, urheilutapahtumat)
- Hyvinvointipalvelut (mm. hieronta ja lymfaterapia, aromaterapia, kuumakivihoidot, kosmetologi, kampaaja)
- Ravitsemus- ja elintarvikepalvelut (mm.pizzeria, poro- ja kalatuotteet)
- Matkamuisto- ja vähittäiskaupan palveluiden laajentaminen
- Poro-, husky-, ratsastus- ja/tai maatilan elämyspalvelut
- Mökkimajoitus, yhteisöllinen majoitus (esim. hostel), glamping, luontomajoitteet (telttä, tentsile, laavu), teemamajoitus (slow living, digipaasto, taidereitit), camping & caravan-palvelut
- Etätyö- ja toimistohub mahdollisine kalustevuorauksineen (toimistotuolit, näytöt)
- Henkilöliikenne- ja risteilypalvelut





# 4. Yhteydet Kemijärven matkailuun, matkailuyrityksiin ja kansainvälistymiseen

## RETKEILYALUEEN INVESTOINTIMAHDOLLISUUKSIA:

- Kapasiteettia eri majoitus- ja ravitsemuspalveluille
- Sauna- ja kylpyfasiliteetit (mm. savu-/rantsauna, siirrettävät tynnyrisaunat, paljut)
- Toiminta-/liikekeskus:
  - Vuokratilat etätyölle ja yritysten toimisto- sekä kokoustilatarpeille
  - Tilat hyvinvointi-, elämys- ja liikuntapalveluyrittäjille, matkamuiisto- ja vähittäiskaupalle
  - Varastotilat harrastevälineiden vuokraamista varten
  - Mahdollinen polttoainejakelu
- Järviristeilyalus tai sellaisen kunnostaminen risteilytoiminnassa sekä vesistö- ja kalastusmatkailun opaspalveluissa hyödynnettäväksi





# 5. Retkeilyalueen kehittämistoimenpiteet ja kehittämisen rahoittaminen

## RETKEILYALUEEN KEHITTÄMISEN VAIHE I (2023):

### Suomutunturin ympäristö ja olemassa olevat rakenteet

1. Retkeilyalueen kehittämistä ohjaavan ydintoimijaryhmän perustaminen Kemijärven Kehitys Oy:n johdolla ja tukevien toimijoiden sitouttaminen.
2. Kehitysyhtiö suunnittelee sidosryhmien tuella Suomutunturille seuraavat reitit hyödyntäen olemassa olevia retkeilyrakenteita:
  - Retkeily: Suomutunturin rengasreitti (Dia 13)
  - Retkeily: Suomutunturi-Lopsausvaara-Alttarivaara-reitti (Dia 13)
  - Retkeily: Hevosvaaran näköalareitti (Dia 13)
  - Hiihto: Jumiskonperän autiotuvan rengaslatu (Dia 12)
3. Kehitysyhtiö inventoi olemassa olevien reittien, opasteiden ja retkeilyrakenteiden kunnan Suomutunturin ympäristössä sekä määrittelee uusien opasteiden ja rakenteiden tarpeet. Kemijärven kaupunki hankkii tai toteuttaa itse tarvittavat korjaus-, täydennys- ja kunnossapitotoimet sekä opasteet ja retkeilyrakenteet.
  - Osana hankintoja reitistön lähtö- ja paluupisteen / reittiportin perustaminen Suomulle (esim. Hotelli Suomutunturi).
4. Kehitysyhtiö laatii reittikartat printtinä ja digitaalisena sekä vastaa digitaalisen kartan saatavuudesta verkossa. Suomutunturin yrittäjät vastaavat jakelusta toimipisteissään.
5. Kehitysyhtiö vastaa retkeilyalueen brändin ja markkinoinnin perusteista (Dia 5).
6. Kehitysyhtiö markkinoi retkeilyalueen yritys- ja investointimahdollisuuksia (Diat 21-22) yhteistyössä eri rahoittajatahojen kanssa.

### Retkeilyalueen ydintoimijaryhmä rooleineen vaiheessa I

- **Kemijärven Kehitys Oy**
  - Vaiheen I johtamis- ja koordinoituvastuu, reittien ja brändin suunnittelu
- **Kemijärven kaupunki**
  - Retkeilyreittitoimitus, maanomistajaneuvottelut, reittien kunnossapito, korjaus-, täydennys- ja kunnossapitotoimien sekä rakenteiden hankinta
- **Suomutunturin yrittäjät ja mökkiläiset**
  - Reitti- ja brändisuunnitelmien kommentointi
- **Räisälän kylä**
  - Reitti- ja brändisuunnitelmien kommentointi, kylien matkailun kehittäminen ja sovittaminen retkeilyalueeseen

### Retkeilyalueen tukevat toimijat rooleineen vaiheessa I

- **Paliskunnat, metsästysseurat ja kalastajat**
  - Reittisuunnitelmien kommentointi
- **Kemijärven yhteismetsä ja yksityiset maanomistajat**
  - Reittisuunnittelun kommentointi ja maanomistajaneuvottelut

# 5. Retkeilyalueen kehittämistoimenpiteet ja kehittämisen rahoittaminen

## RETKEILYALUEEN KEHITTÄMISEN VAIHE II (2023-2024):

### Kaupunkikeskus-Suomu-Joutsijärvi-kolmio ja vesistöreitit

1. Retkeilyalueen kehittämistä ohjaavan ydintoimijaryhmän perustaminen Kemijärven Kehitys Oy:n johdolla ja tukevien toimijoiden sitouttaminen.
2. Kehitysyhtiö suunnittelee sidosryhmien tuella seuraavat reitit kaupunkikeskus-Suomu-Joutsijärvi-kolmion alueella hyödyntäen olemassa olevia retkeilyrakenteita:
  - Maastopyöräily: Jumiskonjoki-Matkajärvi rengasreitti (Dia 10)
  - Maastopyöräily: Vilmavaaran rengasreitti (Dia 10)
  - Veneily/melonta: Jumiskonjoki-Jumiskonperä-reitti (Dia 9)
  - Veneily/melonta: Joutsijärvi-Käsmänjoki-Räisälä-reitti (Dia 9)
3. Kehitysyhtiö inventoi olemassa olevien reittien, opasteiden sekä retkeily- ja venesatamarakenteiden (Räisälä ja Joutsijärvi) kunnon kohdealueella sekä määrittelee uusien opasteiden ja rakenteiden tarpeet. Kemijärven kaupunki hankkii tai toteuttaa itse tarvittavat korjaus-, täydennys- ja kunnossapitotoimet, opasteet sekä retkeily- ja venesatamarakenteet.
4. Kehitysyhtiö päivittää reittikartat printtinä ja digitaalisena sekä vastaa digitaalisen kartan saatavuudesta verkossa. Suomutunturin yrittäjät vastaavat jakelusta toimipisteissään.
5. Kehitysyhtiö vastaa retkeilyalueen brändin täydentämisestä ja markkinoinnista vesistöretkeilyn osalta (Dia 5).
6. Kehitysyhtiö markkinoi retkeilyalueen yritys- ja investointimahdollisuuksia (Diat 21-22) yhteistyössä eri rahoittajatahojen kanssa.

### Retkeilyalueen ydintoimijaryhmä rooleineen vaiheessa II

- **Kemijärven Kehitys Oy**
  - Vaiheen II johtamis- ja koordinoitavastuu, reittien, venesatamarakenteiden ja brändin suunnittelu
- **Kemijärven kaupunki**
  - Retkeilyreititöimitus, maanomistajaneuvottelut, reittien kunnossapito, korjaus- ja täydennystoimien hankinta, venesatamarakenteiden investoinnit ja kunnossapito
- **Suomun yrittäjät ja mökkiläiset**
  - Reitti- ja brändisuunnitelmien kommentointi
- **Räisälän ja Joutsijärven kylät**
  - Reitti-, venesatamarakenne- ja brändisuunnitelmien kommentointi, kylien matkailun kehittäminen ja sovittaminen retkeilyalueeseen

### Retkeilyalueen tukevat toimijat rooleineen vaiheessa II

- **Paliskunnat, metsästysseurat ja kalastajat**
  - Reittisuunnittelun kommentointi
- **Kemijärven yhteismetsä ja yksityiset maanomistajat**
  - Reittisuunnittelun kommentointi ja maanomistajaneuvottelut



# 5. Retkeilyalueen kehittämistoimenpiteet ja kehittämisen rahoittaminen

## RETKEILYALUEEN KEHITTÄMISEN VAIHE III (2025-2026):

### Kaupunkikeskus-Suomu-Joutsijärvi-kolmion ulkopuolelle jäävät kohteet Kemijärven kaupungin alueella

1. Retkeilykohteiden kehittämistä ohjaavan ydintoimijaryhmän perustaminen Kemijärven Kehitys Oy:n johdolla. Vaiheen johtamis- ja koordinoitavastuuta kantavat myös Kemijärven matkailuyrittäjät.
2. Kehitysyhtiö ja yrittäjät suunnittelevat sidosryhmien tuella reitit kaupunkikeskus-Suomu-Joutsijärvi-kolmion ulkopuolella hyödyntäen olemassa olevia retkeilyrakenteita.
3. Kehitysyhtiö inventoi yhteistyössä yritysten kanssa olemassa olevien reittien, opasteiden ja retkeilyrakenteiden kunnan kohdealueella sekä määrittelee uusien opasteiden ja rakenteiden tarpeet. Kemijärven kaupunki hankkii tai toteuttaa itse tarvittavat korjaus-, täydennys- ja kunnossapitotoimet sekä opasteet ja retkeilyrakenteet.
  - Kehittämisen tässä vaiheessa voivat korostua myös moottorikelkkareitit.
4. Kehitysyhtiö laatii reittikartat printtinä ja digitaalisena sekä vastaa digitaalisen kartan saatavuudesta verkossa. Kemijärven matkailuyrittäjät vastaavat jakelusta toimipisteissään.
5. Kehitysyhtiö ja matkailuyrittäjät vastaavat yhteistyössä Kemijärven kaupungin retkeilyreittien brändin suunnittelusta ja markkinoinnista (esim. Dia 5).
6. Kehitysyhtiö markkinoi retkeilyalueen yritys- ja investointimahdollisuuksia (esim. Diat 21-22) yhteistyössä eri rahoittajatahojen kanssa.

### Retkeilyalueen ydintoimijaryhmä rooleineen vaiheessa III

- **Kemijärven Kehitys Oy ja Kemijärven matkailuyrittäjät**
  - Vaiheen III johtamis- ja koordinoitavastuu, reittien ja brändin suunnittelu
- **Kemijärven kaupunki**
  - Retkeilyreititöimitukset, maanomistajaneuvottelut, reittien kunnossapito, korjaus-, täydennys- ja kunnossapitotoimien sekä retkeilyrakenteiden hankinta
- **Mahdolliset asukas- ja kyläyhdistykset**
  - Reittisuunnitelmien kommentointi, kylien matkailun kehittäminen ja sovittaminen reitteihin

### Retkeilyalueen tukevat toimijat rooleineen vaiheessa III

- **Paliskunnat, metsästysseurat ja kalastajat**
  - Reittisuunnittelun kommentointi
- **Yksityiset maanomistajat**
  - Reittisuunnittelun kommentointi ja maanomistajaneuvottelut

# 5. Retkeilyalueen kehittämistoimenpiteet ja kehittämisen rahoittaminen

## RETKEILYALUEEN KEHITTÄMISEN VAIHE IV (2026-2027):

### Muiden kuntien alueella olevat kohteet

1. Retkeilyalueen kehittämistä ohjaavan ydintoimijaryhmän perustaminen Kemijärven Kehitys Oy:n johdolla ja tukevien toimijoiden sitouttaminen.
2. Kehitysyhtiö suunnittelee kuntien ja sidosryhmien tuella Suomutunturin alueelle seuraavat reitit hyödyntäen olemassa olevia retkeilyrakenteita:
  - Maastopyöräily: Hietajärvenharju-Karhujärvi-reitti (Dia 11)
  - Maastopyöräily: Riutukka-Salon metsätila-Karhujärvi-reitti (Dia 11)
  - Maastopyöräily: Suomujärven kota-Kallioportti-reitti (Dia 11)
  - Hiihto: Suomutunturi-Kinttaanpirtti-latu (Dia 12)
  - Suomutunturi-Sallatunturi JA Suomutunturi-Riisitunturi
3. Kehitysyhtiö inventoi ja määrittelee yhteistyössä naapurikuntien kanssa olemassa olevien reittien, opasteiden ja retkeilyrakenteiden kunnan sekä uusien opasteiden ja rakenteiden tarpeet. Kunnat hankkivat tai toteuttavat itse tarvittavat korjaus-, täydennys- ja kunnossapitotoimet sekä opasteet ja retkeilyrakenteet.
4. Kehitysyhtiö ja kunnat päivittävät reittikartat printtinä ja digitaalisena sekä vastaavat digitaalisen kartan saatavuudesta verkossa. Matkailuyrittäjät vastaavat jakelusta toimipisteissään.
5. Kehitysyhtiö vastaa retkeilyalueen brändin täydentämisestä ja markkinoinnista uusien reittien osalta (Dia 5).
- 6<sub>26</sub> Kehitysyhtiö markkinoi retkeilyalueen yritys- ja investointimahdollisuuksia (Diat 21-22) yhteistyössä eri rahoittajatahojen kanssa.

### Retkeilyalueen ydintoimijaryhmä rooleineen vaiheessa IV

- **Kemijärven Kehitys Oy**
  - Vaiheen IV johtamis- ja koordinoituvastuu, reittien ja brändin suunnittelu
- **Kemijärven kaupunki, Sallan kunta ja Posion kunta**
  - Retkeilyreititöimitukset, maanomistajaneuvottelut, reittien kunnossapito, korjaus-, raivaus- ja parantamistoimien hankinta
- **Suomun, Sallan ja Posion matkailuyrittäjät**
  - Reitti- ja brändisuunnitelmien kommentointi

### Retkeilyalueen tukevat toimijat rooleineen vaiheessa IV

- **Paliskunnat, metsästysseurat ja kalastajat**
  - Reittisuunnitelmien kommentointi
- **Maakuntamuseo**
  - Riutukkaa koskevan reittisuunnittelun ohjaaminen
- **Metsähallitus ja muut asianosaiset maanomistajat Kemijärvellä, Sallassa ja Posiolla**
  - Reittisuunnitelmien kommentointi, maanomistajaneuvottelut



# 5. Retkeilyalueen kehittämistoimenpiteet ja kehittämisen rahoittaminen

## RETKEILYALUEEN KEHITTÄMISEEN LIITTYVIÄ RAHOITUSMAHDOLLISUUKSIA:

### 1. AKKE-rahoitus (Lapin liitto)

- Elinkeinojen kehittämiseen liittyviin suunnittelu- ja selvityshankkeisiin sekä Lappi-sopimuksen mukaisesti yritysten toimintaedellytysten ja kasvun tukemiseen. AKKE-rahoituksen infotilaisuus pidettiin 17.1.2023.
- <https://www.lapinliitto.fi/akke-ja-aiko-rahoituksia-haettavissa-maakunnan-kehittamiseen-infotilaisuus-17-1/>

### 2. Oikeudenmukaisen siirtymän rahasto, JTF (Lapin liitto)

- Tuetaan alueiden elinkeinorakenteen monipuolistamista ja uusien liiketoimintamahdollisuuksien kehittämistä.
- <https://www.lapinliitto.fi/oikeudenmukaisen-siirtymän-rahasto-jtf-vauhdittamaan-vihreää-siirtymää-pohjois-suomen-rahoitushaut-kaynnistyvat-2023/>

### 3. Maaseudun kehittämishankkeet (MMM/Ruokavirasto)

- Kohdistetaan yleishyödyllisiin investointeihin, kylien ja elinkeinojen kehittämiseen – kestävän kehityksen näkökulma korostuu.
- <https://www.ruokavirasto.fi/tuet/tuet-uudistuvat/maaseudun-kehittaminen/>